

8ème Conférence sur la Population Africaine Entebbe–Ouganda, 18–22 novembre 2019

S'appuyer sur le potentiel de la population pour accélérer le développement durable en Afrique : 25 ans après Le Caire et au-delà

Session N° 1411 : Applications de l'analyse spatiale à la démographie

Cartographie des familles : Atlas communal des familles au Sénégal

Jean-Pierre Diamane BAHOU (ANSD) Papa Mabeye DIOP (ANSD) et Mahmoud DIOUF (ANSD)

Contexte

La production d'informations statistiques a toujours eu pour base, le besoin de référencer les données au territoire respectif, tant à travers son encadrement par les délimitations administratives, qu'à travers le besoin plus récent d'étudier l'occupation du territoire par les unités statistiques observées. Ainsi, la cartographie est un élément de plus en plus associé à l'information statistique car, outre le fait de permettre le référentiel géographique et détaillé de l'information, elle développe d'importants "outils" d'organisation et de traitement des données permettant d'augmenter l'utilisation statistique dans une double perspective de quantité et qualité.

C'est dans cette perspective que s'inscrit ce travail de cartographie des ménages et des structures familiales. Le choix du « plus désagrégé possible » doit permettre de dépasser une lecture en termes de moyenne nationale pour mettre en évidence les variations intra-communales. L'analyse de la structure des familles du Sénégal devrait permettre de s'intéresser à la diversité et à l'évolution des structures des ménages en fonction des données contextuelles. Elle devrait aussi permettre de fournir aux décideurs un éclairage et un outil d'aide à la prise de décision sur les situations de vulnérabilité, de pauvreté... Enfin la démarche s'inscrit tout-à-fait dans les Objectifs de Développement durable (ODD) qui insistent sur la nécessité de saisir chaque personne, chaque situation pour qu'aucune ne soit laissée pour compte.

Objectifs

La présente communication sur l'Atlas des familles au Sénégal tente de mettre en évidence la structure des ménages par une représentation cartographique, en utilisant des données de recensement désagrégées jusqu'au niveau commune.

Données et méthodologie

Les données utilisées sont celles issues du Recensement général de la population et l'habitat (RGPH) du Sénégal de 2013. Elles ont permis de produire des cartes à l'échelle géographique la plus désagrégée, pour disposer d'une cartographie détaillée et précise des structures familiales des ménages. Ce choix du « plus désagrégé possible » avait pour finalité de dépasser une lecture en termes de moyenne régionale pour mettre en évidence les variations intra-régionales, y compris des « poches » spécifiques (par exemple des localités avec une forte concentration de ménages de personnes isolées, de familles monoparentales...).

Le calcul des indicateurs a été fait au niveau ménage pour l'ensemble des communes considérées comme unité d'analyse dans le cadre de cette étude. Pour chaque indicateur, deux niveaux de présentations ont été retenus : ensemble et urbain. Les indicateurs calculés se rapportent à la structure des ménages. Il s'agit de : proportion (%) de ménages de 10 personnes

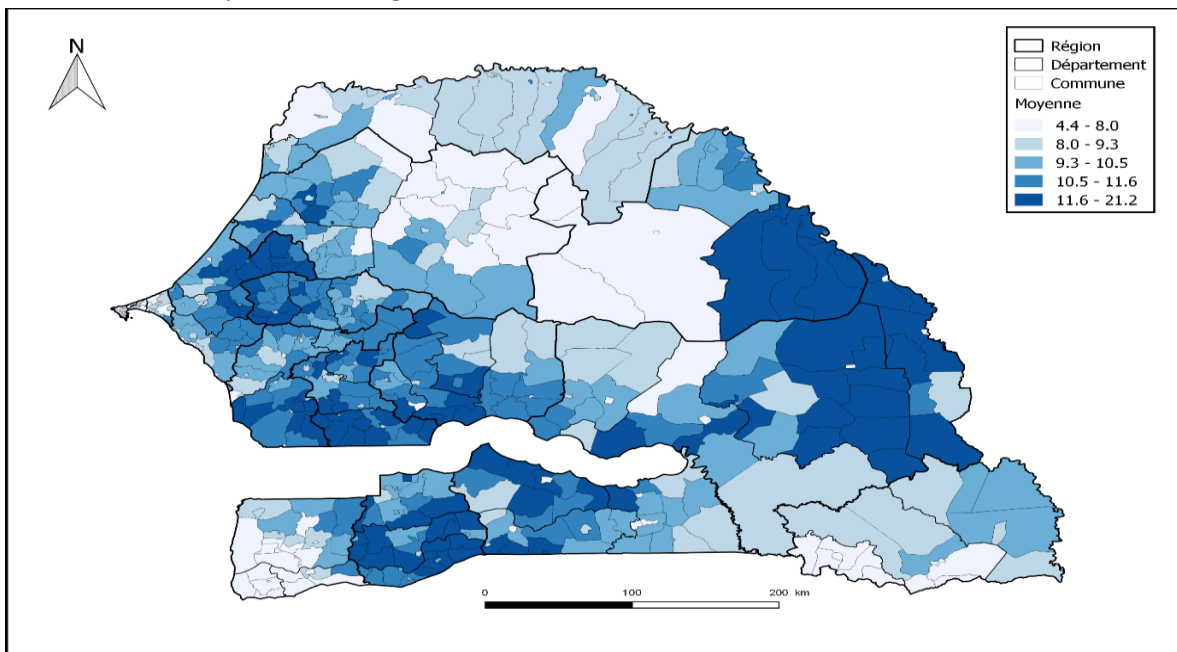
ou plus, Taille moyenne des ménages (unité ménage), Proportion (%) de ménages avec 2 hommes mariés ou plus, Proportion (%) de ménages avec 2 femmes mariées ou plus, Proportion (%) de ménages avec présence d'hommes polygames, Proportion (%) de ménages avec femme chef de ménage, Age moyen du chef de ménage (unité ménage), Age médian du chef de ménage (unité ménage), Proportion (%) de ménages avec 3 enfants de moins de 15 ans ou plus et Proportion (%) de ménages sans personne de 60 ans.

Résultats (provisoires)

Taille moyenne des ménages au niveau national

Dans un ménage sénégalais, on a en moyenne 8,7 individus. Cette taille moyenne connaît des variations géographiques. En effet, dans certaines communes situées à l'Est, au Nord-Est, au Sud et au Centre-Ouest, on note de fortes concentrations. Au niveau de ces circonscriptions administratives, les tailles des ménages sont supérieures à la moyenne nationale. Par contre, les tailles de ménage les plus faibles concernent la plus part des communes du grand Nord, de l'extrémité Ouest et une partie des communes du Sud-Est. Il s'agit notamment d'une grande majorité des communes des régions de Saint-Louis, Dakar et Kédougou.

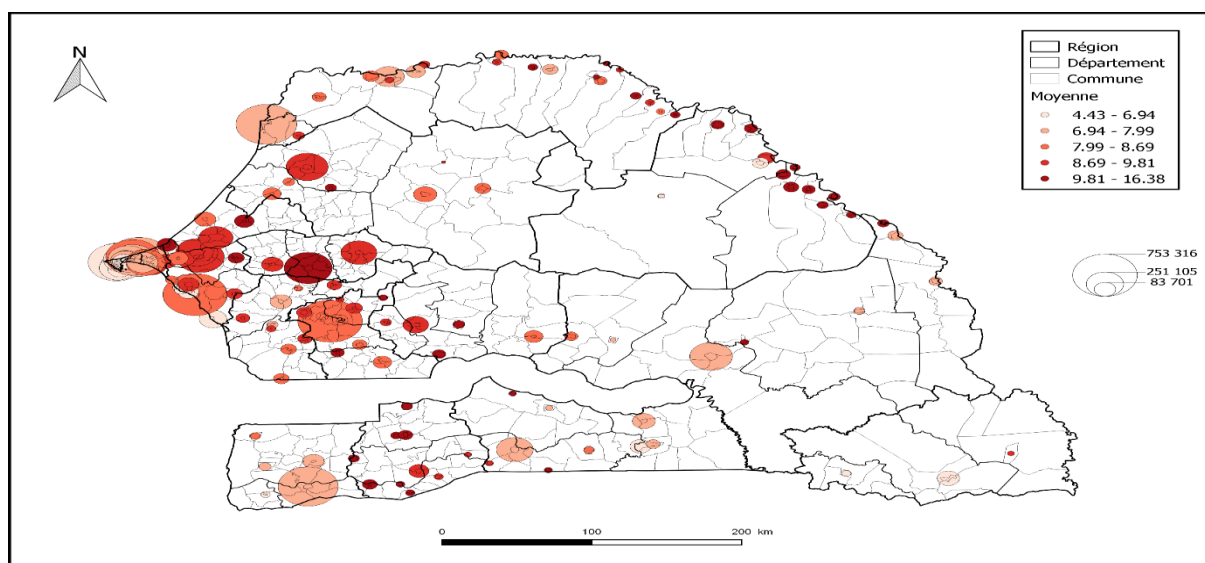
Carte 1 : Taille moyen des ménage au niveau national



Taille moyenne des ménages en milieu urbain

Dans le milieu urbain sénégalais, on retrouve des tailles moyennes de 7,4 individus par ménage. Elles sont plus élevées dans les communes des départements de Matam, Kanel et dans quelques communes des régions de Sédhiou, Diourbel et Thiès. A l'image du niveau national, la taille des ménages dans ces communes estimée à neuf personnes ou plus, dépasse la taille moyenne des ménages en zone urbaine. Les communes du milieu urbain dakarois se distinguent par une forte propension des plus petites tailles de ménages. Toutefois, dans les communes de Dakar centre et de la périphérie de la capitale, les tailles moyennes des ménages tournent autour de la moyenne de la zone urbaine.

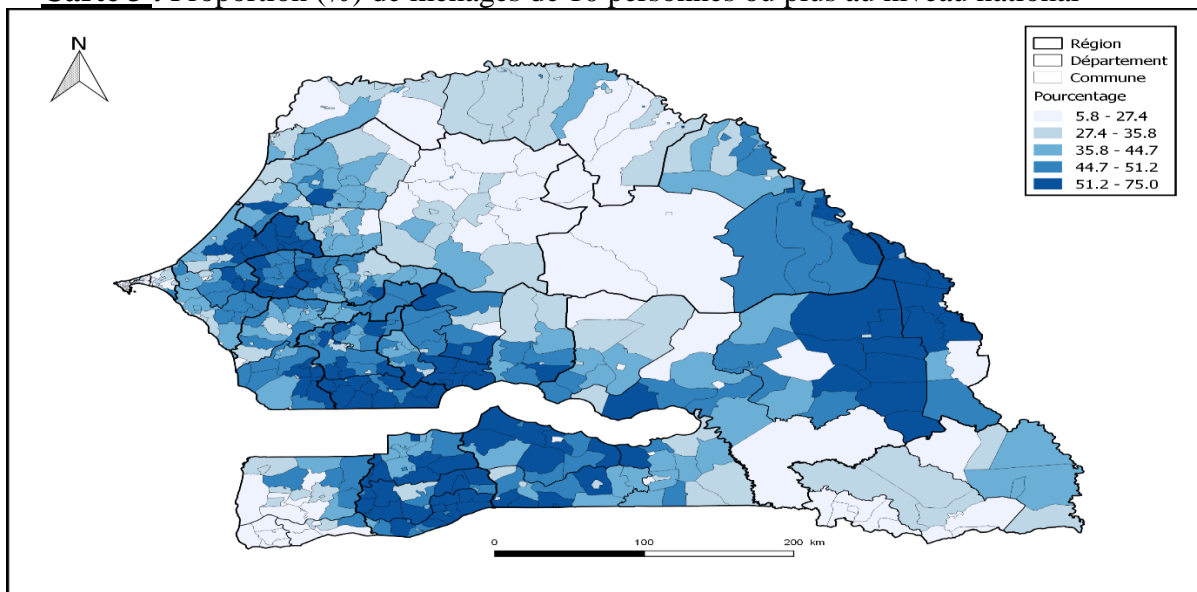
Carte 2 : Taille moyenne des ménages en milieu urbain



Proportion (%) de ménages de 10 personnes ou plus au niveau national

Les ménages de dix personnes ou plus, représentent presque le tiers (32%) de l'ensemble des ménages du pays. La distribution de ces ménages de dix personnes ou plus suit la même répartition géographique que la taille moyenne des ménages. Ainsi, on retrouve plus de grands ménages souvent élargis aux proches parents dans les communes du bassin arachidier (Centre-Ouest), du Fouladou (Sud) et du Sénégal oriental (Est). Au niveau de ces contrées, la pratique de l'agriculture qui nécessite plus de bras et la pratique de la polygamie influencée de l'observation des préceptes de la religion musulmane, seraient à l'origine de la forte présence remarquable des ménages de grandes tailles.

Carte 3 : Proportion (%) de ménages de 10 personnes ou plus au niveau national



Proportion (%) de ménages de 10 personnes ou plus en milieu urbain

Près du quart (23,8%) des ménages urbains comptent dix personnes ou plus. Les plus fortes proportions concernent un certain nombre de communes des régions de Matam, Sédhiou et l'essentiel des communes situées dans régions du Centre, où dans quatre à six ménages sur dix, on a dix personnes ou plus. Les plus faibles proportions de ménages avec dix personnes ou plus sont localisées en majorité dans les communes du département de Dakar.

Carte 4 : Proportion (%) de ménages de 10 personnes ou plus en milieu urbain

